

ИНСТРУКЦИЯ ПО НАСТРОЙКЕ D LINK DVG 5112S

ВВЕДЕНИЕ



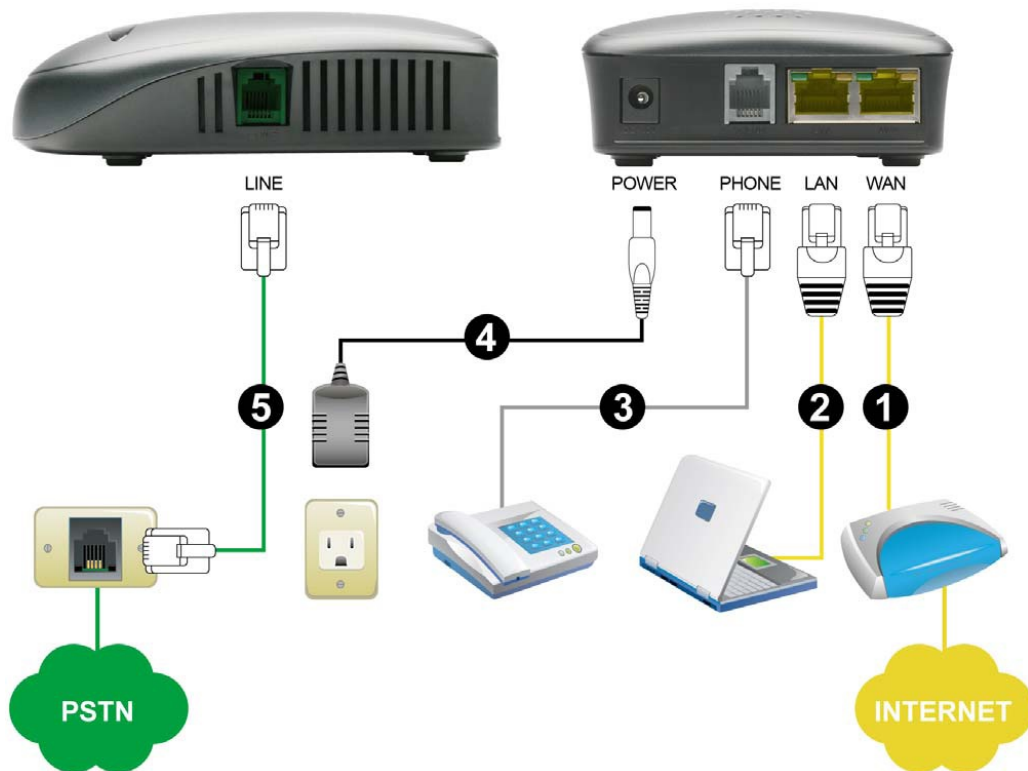
ХАРАКТЕРИСТИКИ

Интерфейсы	2 FXS-порта с разъемом RJ-11 1 WAN-порт 10/100Base-TX с разъемом RJ-45 и автоматическим определением полярности MDI/MDIX 1 LAN-порт 10/100Base-TX с разъемом RJ-45 и автоматическим определением полярности MDI/MDIX
Поддерживаемые функции	Голосовые функции Кодеки: G.711a/μ-law, G.723.1, G.726, G.729A/B Обнаружение/генерация DTMF Обнаружение/подавление пауз Генерация комфортного шума (CNG) Обнаружение голосовой активности (VAD) Эхоподавление G.165/G.168 Настраиваемый jitter-буфер Генерация тона CPT (Call Progress Tone) Регулировка усиления авто/программируемая Встроенный Local Mixer IVR SNMP v2 (опционально) TR-069/TR-104 (опционально)
Функции звонков	Звонки в режиме Peer-to-Peer Удержание/снятие с удержания вызова Ожидание вызова Подбор звонка Перевод звонка (Call Transfer, требуется SIP-сервер) Переадресация звонков (занято, нет ответа, безусловная) Перевод звонка (сопровождаемый, несопровождаемый) Функция «Не беспокоить» Скоростной набор Повторный набор Трехсторонняя конференция MWI (RFC-3842) Hot Line и Warm Line
Телефонные	Внутриполосный (In-Band) DTMF, внеполосный (Out-of-Band) DTMF, DTMF

функции	Relay (RFC2833 или SIP INFO) Поддержка DTMF/импульсного набора Обнаружение и генерация идентификатора звонящего (Caller ID): DTMF FSK-Bellicose Type 1 и 2 FSK-ETSI Type 1 и 2 FSK: имя звонящего, номер, дата и время, vMWI T.30 FAX Bypass G.711, T.38, передача факса в реальном времени Тон приемника при снятии трубки – 480 Гц Loop Current Suppression
Управление вызовами	Поддержка Outbound Proxy Регистрация до трех SIP-серверов Механизм SIP Registration Failover Group Hunting Privacy mechanism/Private extensions to SIP Таймеры сессии (обновление/Re-invite) Поддержка DNS SRV Типы звонков: голос/модем/факс Маршрутизация звонков по номеру префикса Поддержка программируемого пользователем плана набора Клиент CDR Manual Peer table (для звонков P2P) E.164, поддержка ENUM Symmetric RTP
Управление учетными записями	Регистрация на основе портов Регистрация на основе устройства (общая учетная запись) Смешанный режим регистрации (Hunt number для входящих вызовов, на основе номера порта для исходящих вызовов) Invite with Challenge Регистрация по IP-адресу SIP-сервера или доменному имени Поддержка формата RFC3986 SIP URI
Качество обслуживания (QoS)	ToS 8 очередей приоритетов 802.1p DiffServ (DSCP) Управление полосой пропускания на WAN-порте
VLAN	VLAN Tagging для пакетов с голосом и данными
Размеры	135x96x40 мм
Вес	160 г
Требуемое питание	12 В постоянного тока 1 А
Питание на входе	100-240 В, 50-60 Гц переменного тока 1 А
Потребляемая мощность	4,8 Вт
Рабочая температура	От 0 °С до 45 °С
Температура хранения	От -20 °С до 65 °С
Рабочая влажность	От 10% до 90%, без образования конденсата
Влажность хранения	От 5% до 95%, без образования конденсата

ПОДКЛЮЧЕНИЕ К ГОЛОСОВОМУ ШЛЮЗУ

Настройка голосового шлюза может осуществляться через встроенный веб-интерфейс. Производить настройку следует после подключения голосового шлюза к персональному компьютеру через LAN-порт с использованием веб-браузера.

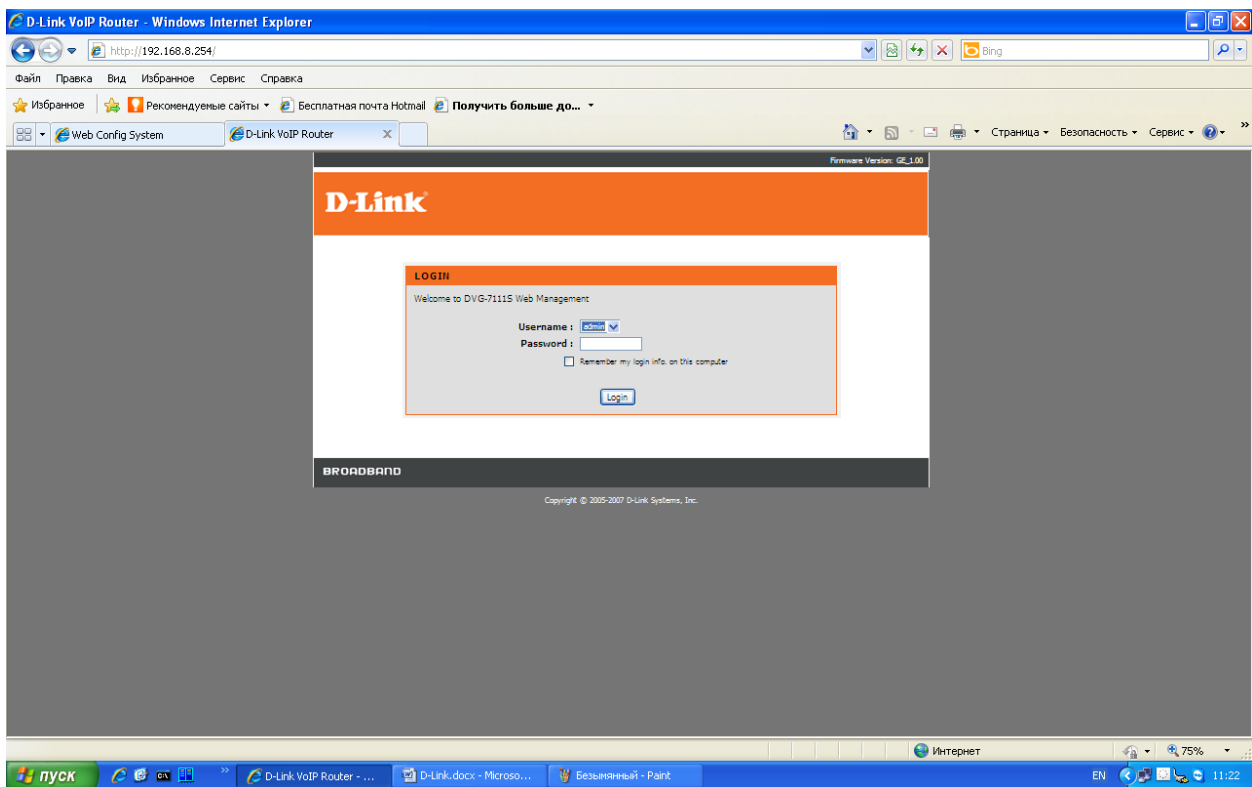


1. Подключите WAN-порт шлюза стандартным Ethernet-кабелем к устройству, обеспечивающему доступ в интернет или к сети оператора связи (ADSL модем, маршрутизатор и т.д.).
2. Подключите Ethernet-кабель к порту LAN персонального компьютера.
3. Подключите стандартный аналоговый телефонный аппарат к порту FXS.
4. Подключите кабель питания.
5. При необходимости подключите шлюз к телефонной линии.

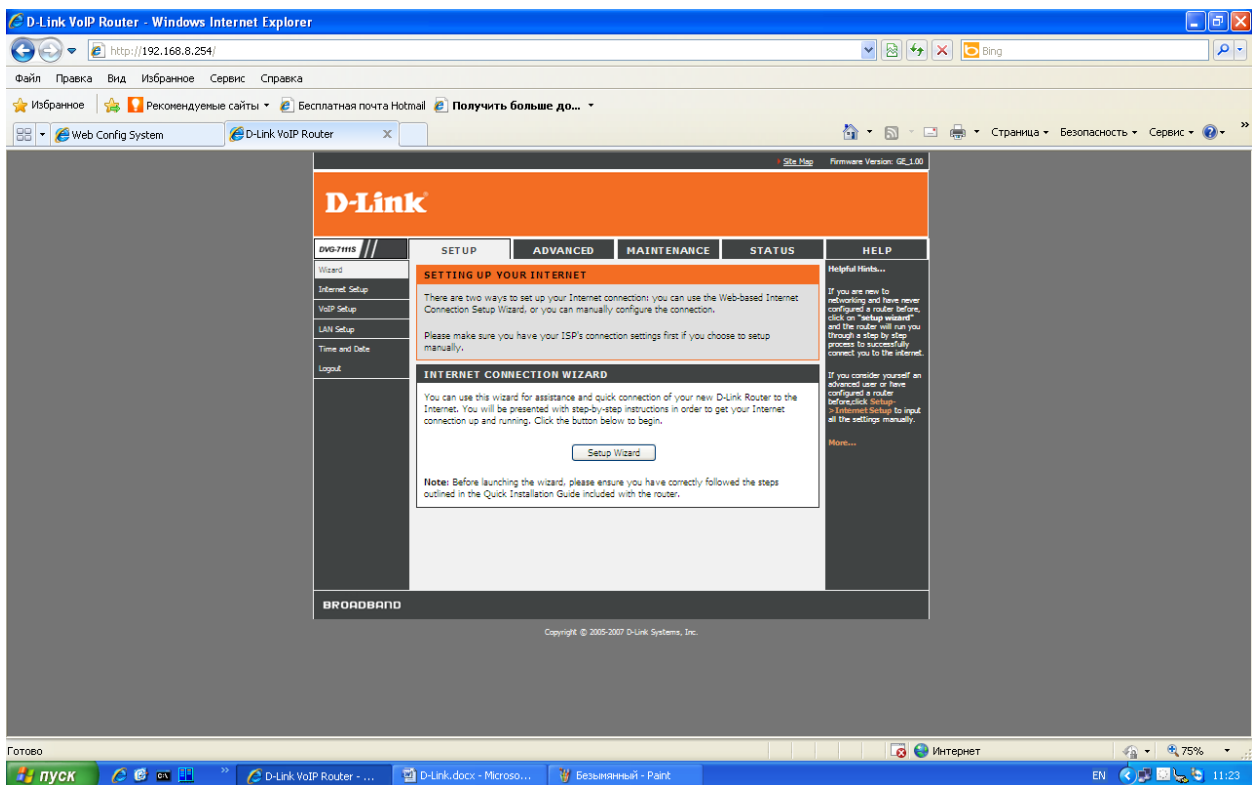
ПОДКЛЮЧЕНИЕ К D LINK DVG 5112S С ПОМОЩЬЮ ВЕБ-БРАУЗЕРА

D LINK DVG 5112S оснащен встроенным веб-сервером, что позволяет осуществлять настройку шлюза с использованием веб-браузера.

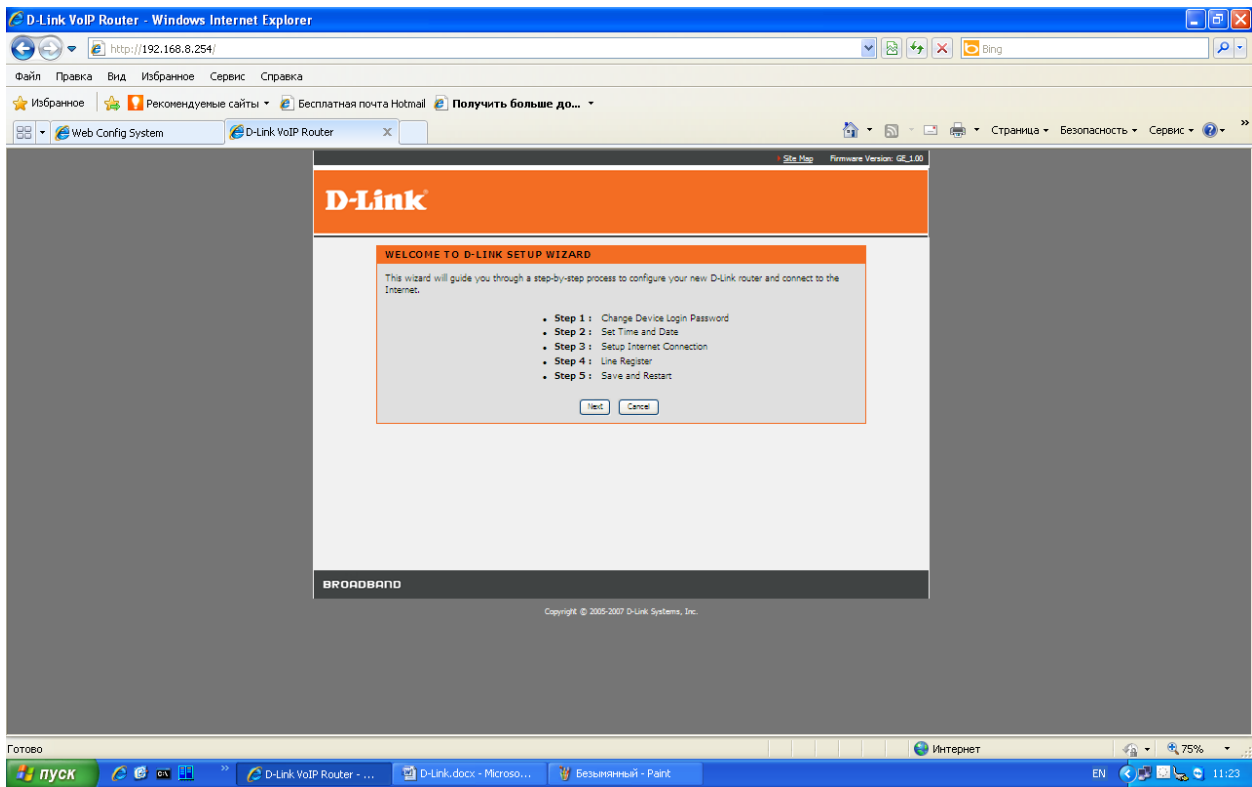
Откройте веб-браузер и введите IP-адрес 192.168.8.254, затем нажмите «Ввод». В открывшемся окне нажмите Login.



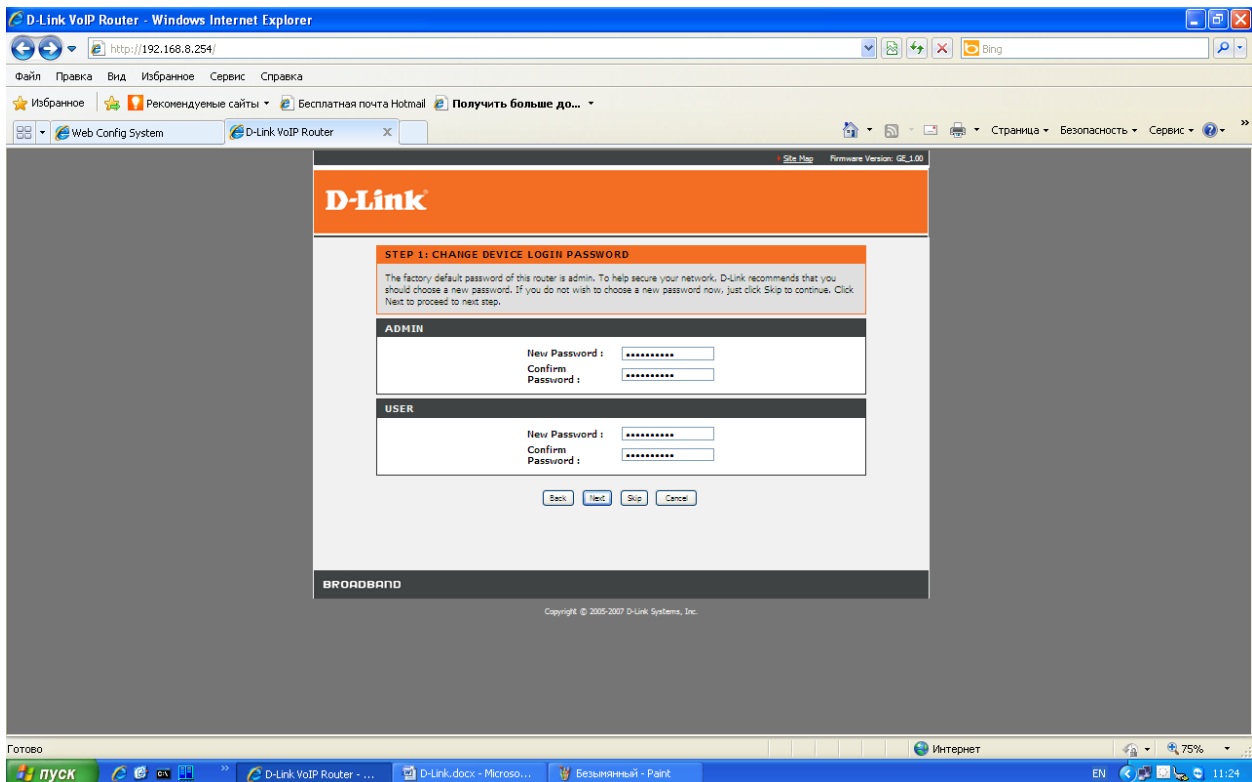
Нажмите Setup Wizard.



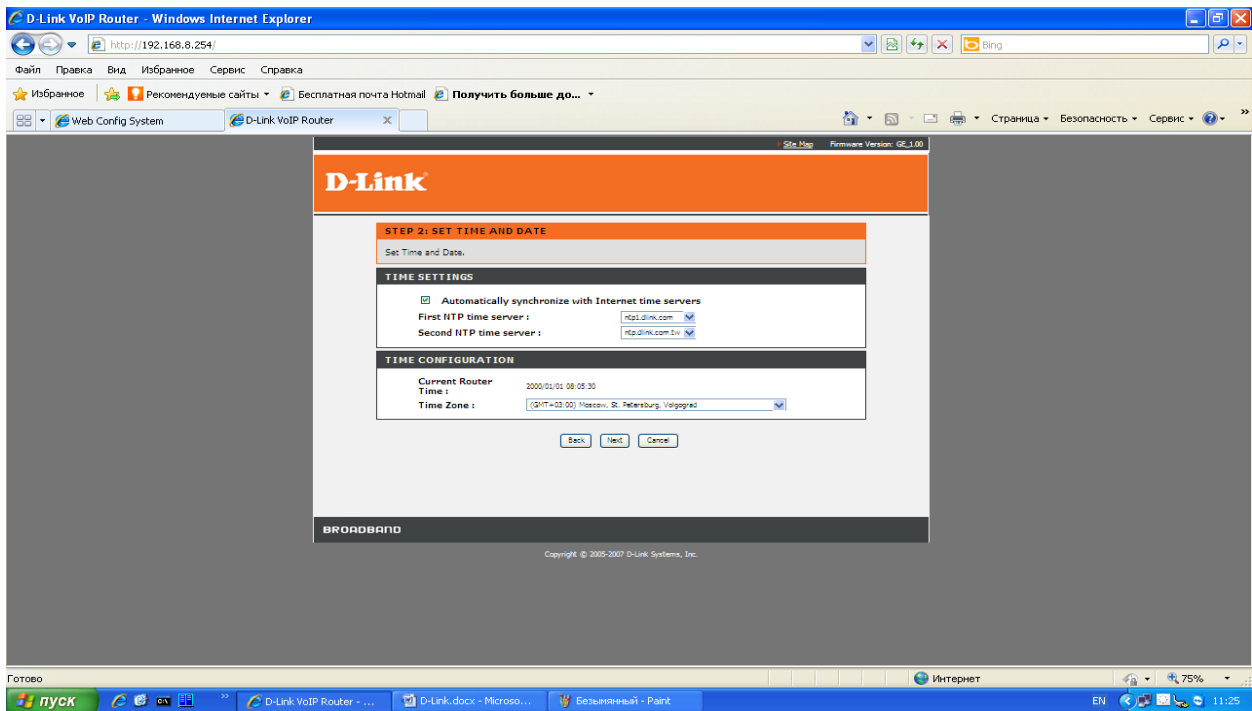
В окне, описывающем этапы настройки, нажмите Next.



Для обеспечения безопасности устройства измените пароли учетных записей Admin и User, затем нажмите Next.



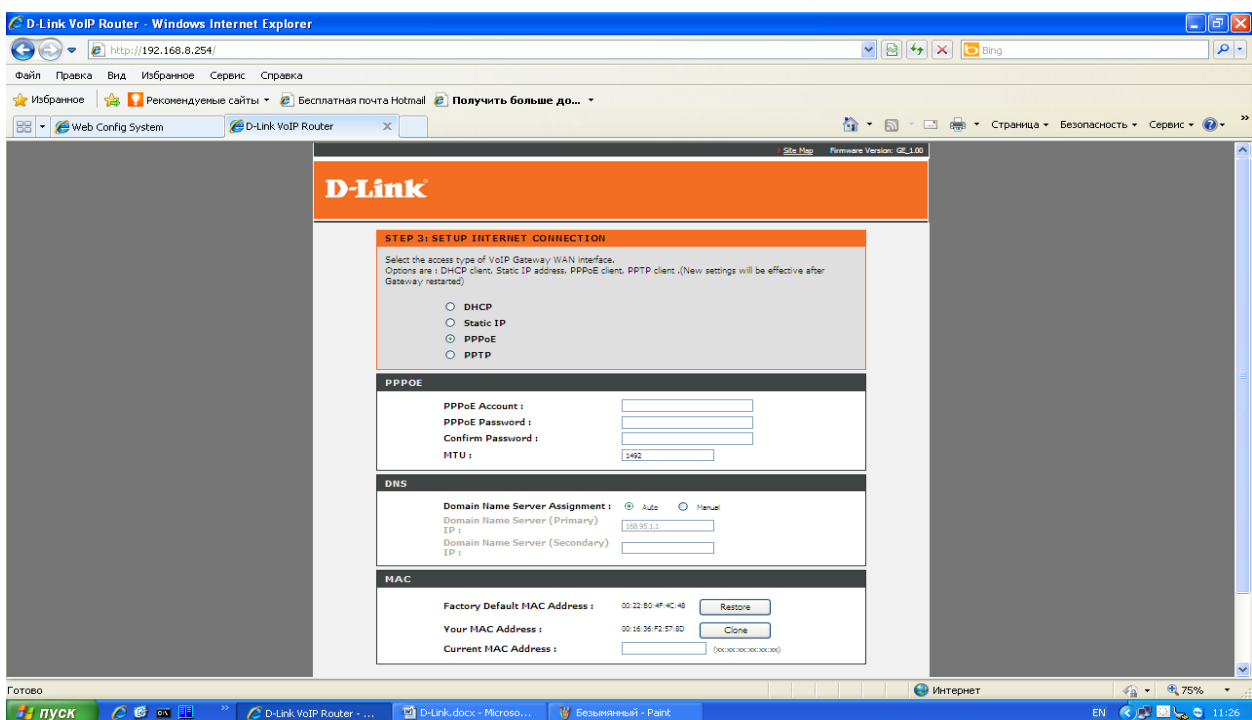
Измените временную зону и нажмите Next.



Выберите тип подключения к сети интернет в зависимости от ваших настроек для подключения к провайдеру:

- DHCP – используется большинством кабельных провайдеров, также используется при подключении шлюза за маршрутизатором;
- Static IP – выберите этот пункт, если провайдер предоставил вам свои IP-настройки;
- PPPoE – используется большинством провайдеров DSL;
- PPTP – выберите этот пункт, если вы подключены через VPN;
- Manual – используется при ручном вводе IP-адреса DNS, Auto – назначается DNS-провайдером.

После ввода данных нажмите Next.



Для регистрации на сервере поставьте галочку в поле Enable Support of SIP Proxy Server.

Укажите voip.mtt.ru в полях Proxy Server IP, Outbound Proxy IP/Domain и SIP Domain.
Укажите 5060 в поле Proxy Server Port и Outbound Proxy Port.
Поставьте галочку в разделе PHONE 1 – FXS (если используется два порта, то и в разделе PHONE 2 – FXS) в полях Register, Invite with ID и Outbound Proxy Support.
Введите логин и пароль в полях Number, Password и Confirm Password.
После ввода данных нажмите Next.

STEP 4: LINE REGISTER

The VoIP Router can invite register to a VoIP trunk gateway or register by each port of phone. Please contact your ITSP.

SOFT SWITCH SETTING

Enable Support of SIP Proxy Server / Soft Switch

PHONE 1 - FXS

Number :

Register

Invite with ID / Account

User ID / Account :

Password :

Confirm Password :

PHONE 2 - FXS

Number :

Register

Invite with ID / Account

User ID / Account :

Password :

Confirm Password :

SIP PROXY SERVER

Proxy Server IP / Domain :

Proxy Server Port : (1-65535)

Proxy Server Realm :

TTL (Registration interval) : (10-7200s)

SIP Domain :

Use Domain to Register

OUTBOUND PROXY SUPPORT

Outbound Proxy Support

Outbound Proxy IP / Domain :

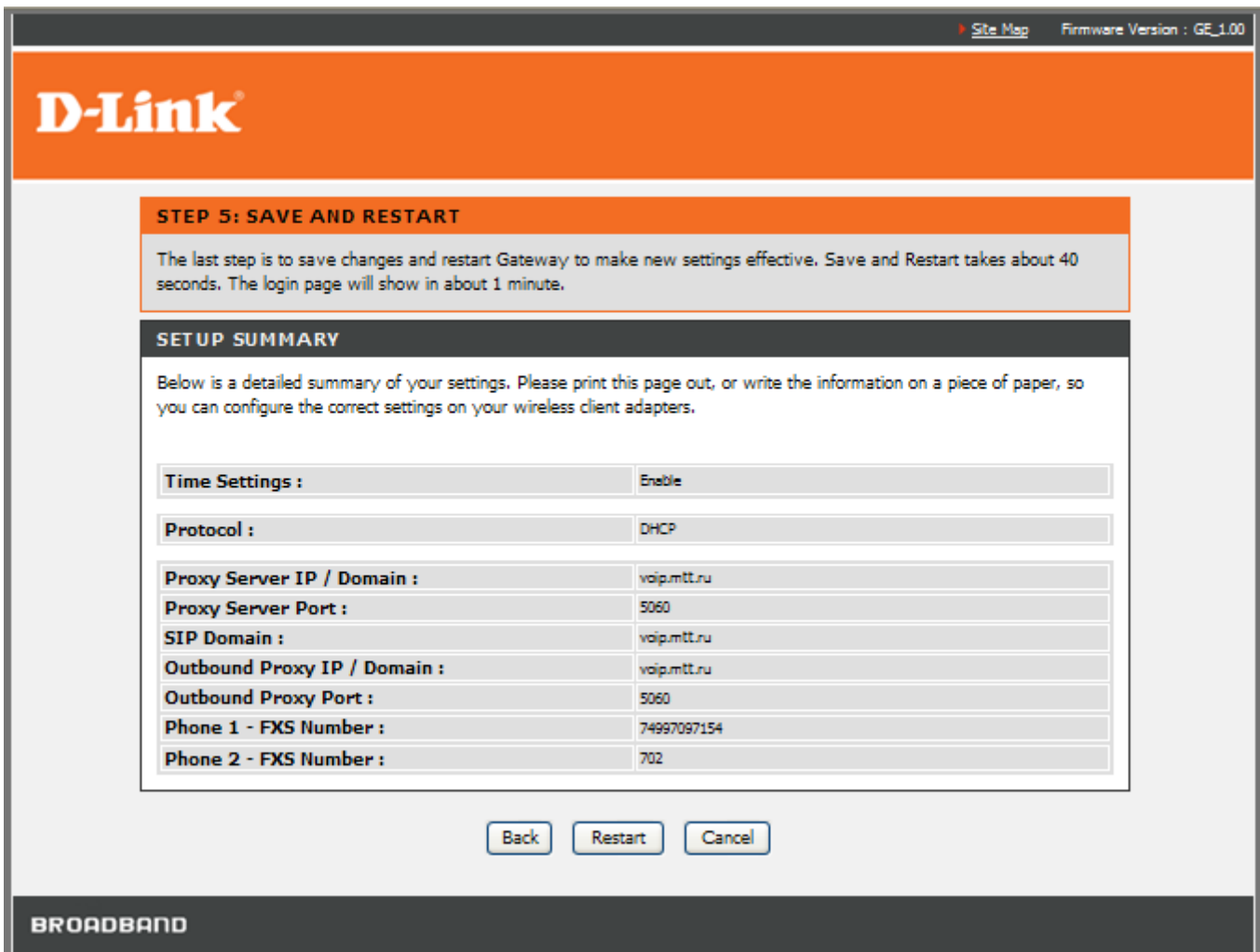
Outbound Proxy Port : (1-65535)

Back

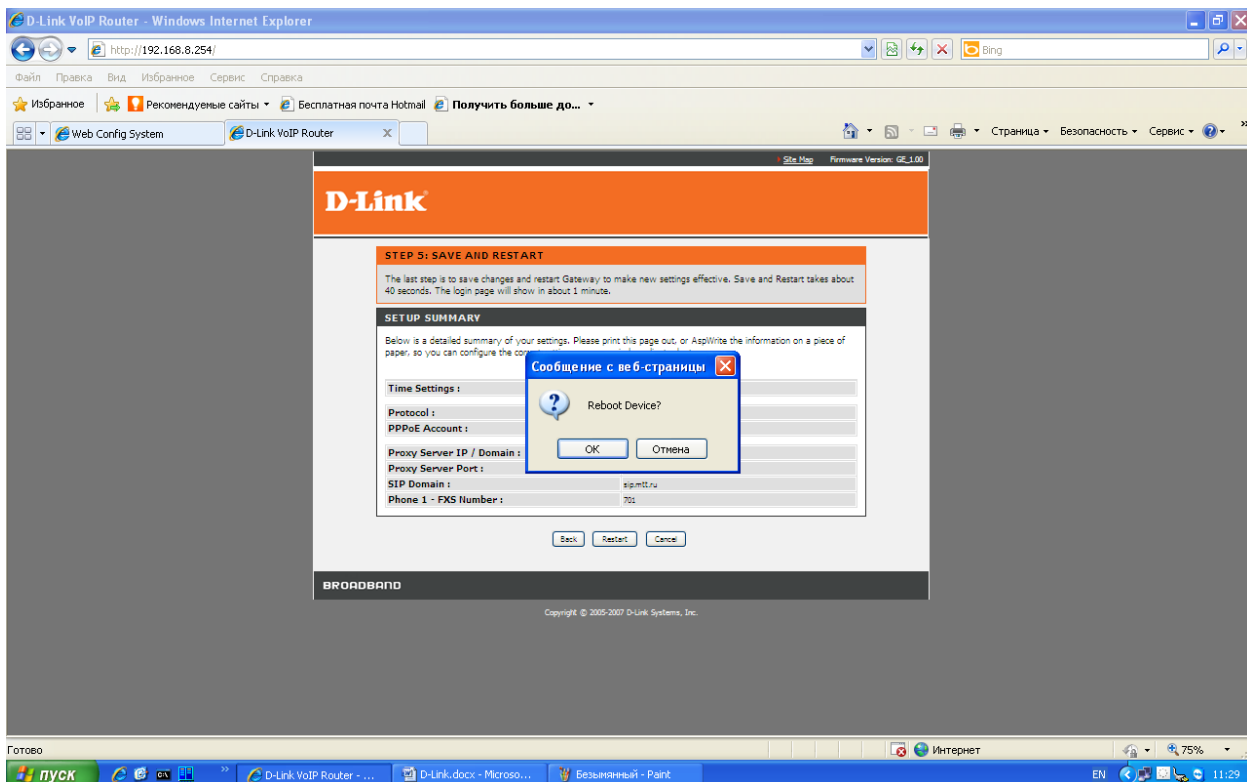
Next

Cancel

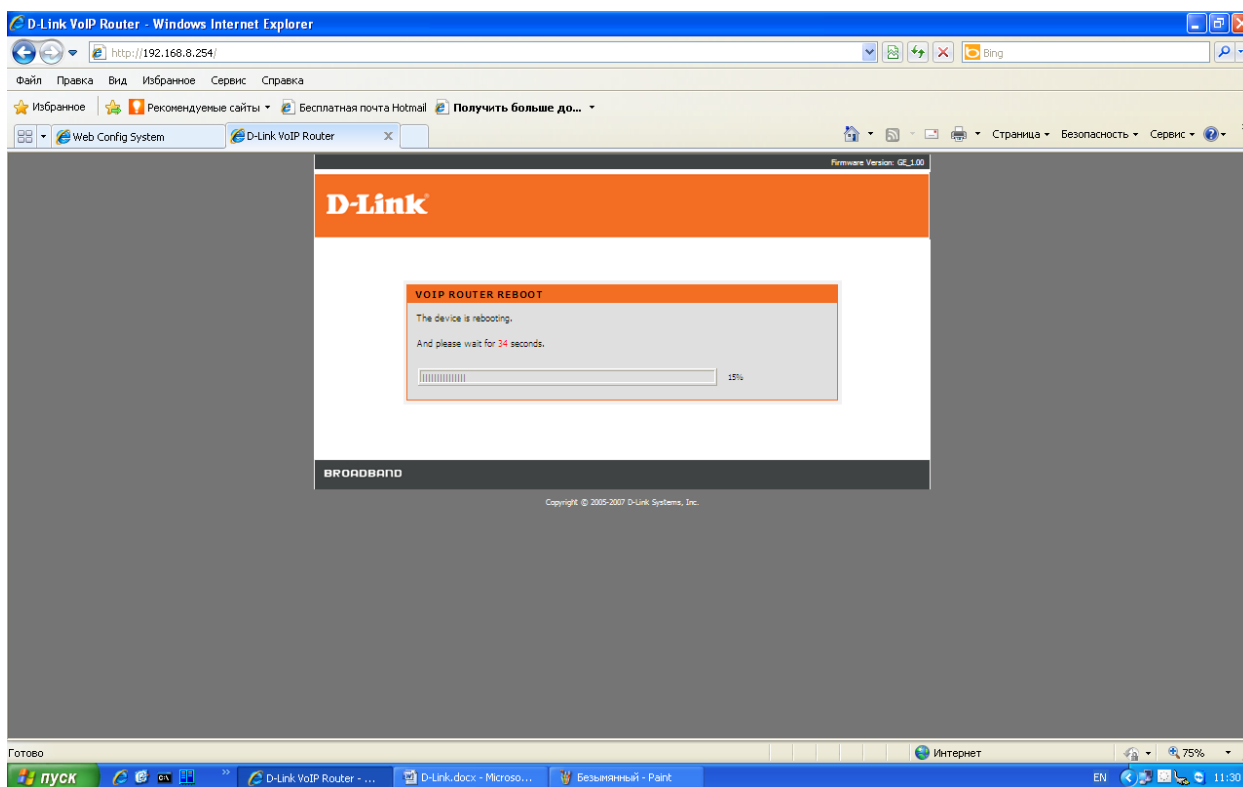
В открывшемся окне нажмите кнопку проверки выполненных настроек. Чтобы они вступили в силу, нажмите Restart для перезагрузки шлюза.



В появившемся окне нажмите ОК.



Дождитесь появления статуса выполнения перезагрузки 100%.



Настройка завершена, закройте окно веб-интерфейса. Если вам потребуется изменить настройки, вы всегда можете это сделать через веб-интерфейс.

Более подробная информация – на сайте <http://www.d-link.ru/>.